

Key Facts im Überblick:

- Der Umsatz im Gastgewerbe stieg im Jahr 2019 um nominal 3,0% (real 0,6%). Dies ist das zehnte Umsatzplus in Folge. In der Gastronomie gab es ein Umsatzplus von 3,3% (real 0,6%), im Beherbergungsgewerbe von 2,5% (real 0,5%).
- Der August war der umsatzstärkste Monat in der Gastronomie im Jahr 2019. Im Beherbergungsgewerbe war es der Monat September.
- Die Anzahl der Übernachtungen stieg 2019 um 3,7%. Die Übernachtungszahlen erreichen damit im zehnten Jahr in Folge einen neuen Rekordwert. Die höchsten prozentualen Zuwächse gab es bei den Gästen aus der Ukraine, Kroatien und Slowenien.
- Die durchschnittliche Zimmerauslastung in Betrieben mit mehr als 25 Gästezimmern lag im Jahr 2019 bei 63,0% (Vorjahr: 62,7%).
- Von Januar bis November 2019 gab es im Gastgewerbe 32.070 Betriebsneugründungen, 34.926 Betriebsaufgaben und 1.492 eröffnete Insolvenzverfahren.
- Im deutschen Gastgewerbe sind insgesamt 2,42 Millionen Beschäftigte tätig (inkl. tätiger Inhaber und mithelfender Familienangehöriger).
- Im September 2019 gab es den höchsten Stand an sozialversicherungspflichtig Beschäftigten im Gastgewerbe (1.120.000). Im Zeitraum 2009 bis 2019 sind 293.000 neue sozialversicherungspflichtige Arbeitsplätze entstanden (+35,9%). Das Plus in der Gesamtwirtschaft lag bei 21,0%.
- Der Frauenanteil im Gastgewerbe bei den sozialversicherungspflichtig Beschäftigten beträgt 53,6%.
- 34,7% der sozialversicherungspflichtig Beschäftigten im Gastgewerbe haben die ausländische Staatsangehörigkeit.

Inhalt:

1. Umsatzentwicklung.....2
 2. Beschäftigung.....5
 3. Gewerbeanmeldungen und -abmeldungen.....8
 4. Anzahl der umsatzsteuerpflichtigen Unternehmen.....10
 5. Ankünfte und Übernachtungen im Beherbergungsgewerbe.....11
 6. Ausbildungssituation im Gastgewerbe..... 12
 7. Gastgewerbe im Überblick.....13

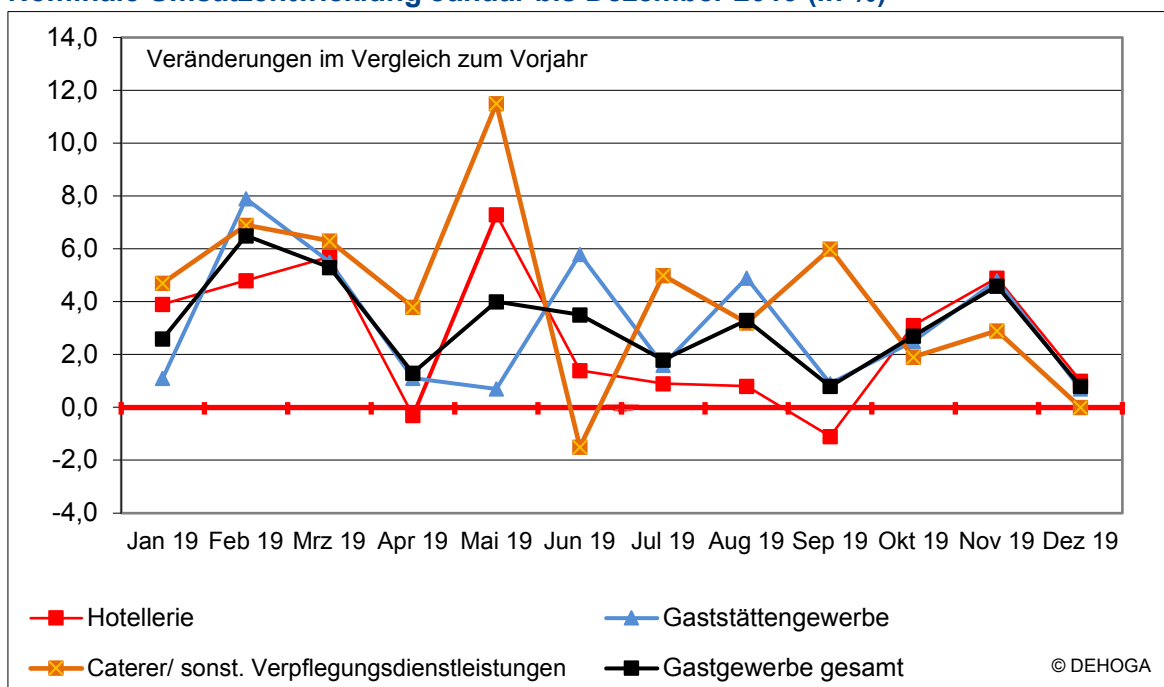
1. Umsatzentwicklung

**Umsatzentwicklung im Gastgewerbe 4. Quartal 2019 und Jan.-Dez. 2019
 (Veränderungen gegenüber Vorjahreszeitraum)**

Betriebsart	4. Quartal 2019		Jan.-Dez. 2019	
	nominal	real	nominal	real
Hotellerie (Hotels, Hotels garnis, Gasthöfe, Pensionen)	3,0%	0,9%	2,5%	0,5%
Beherbergungsgewerbe insgesamt	3,0%	1,0%	2,5%	0,5%
speisengeprägte Gastronomie	2,9%	-0,3%	3,2%	0,4%
getränkegeprägte Gastronomie	1,3%	-1,5%	1,5%	-1,1%
Gaststättengewerbe	2,6%	-0,4%	3,0%	0,2%
Caterer und sonstige Verpflegungsdienstleistungen	1,5%	-0,9%	4,0%	1,9%
Gastronomie (inkl. Caterer)	2,4%	-0,6%	3,3%	0,6%
Gastgewerbe	2,7%	0,0%	3,0%	0,6%

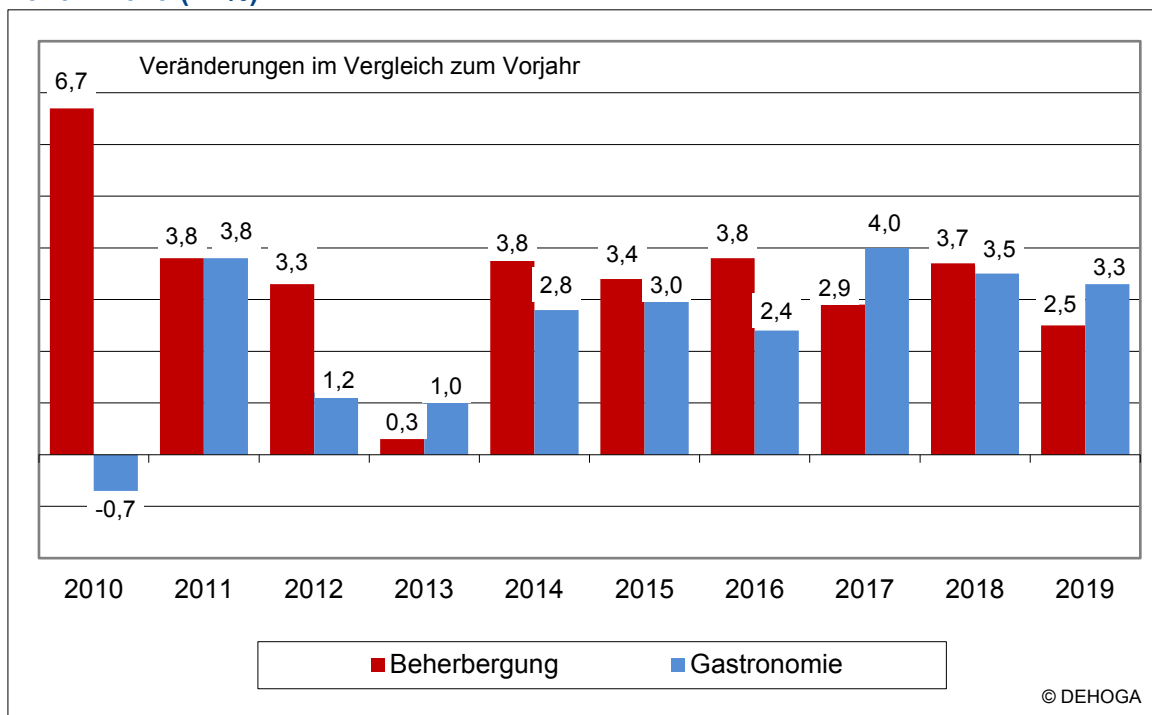
Quelle: Statistisches Bundesamt/ GENESIS-online (inkl. Rückkorrektur und Umstellung auf Basisjahr 2015)

Nominale Umsatzentwicklung Januar bis Dezember 2019 (in %)



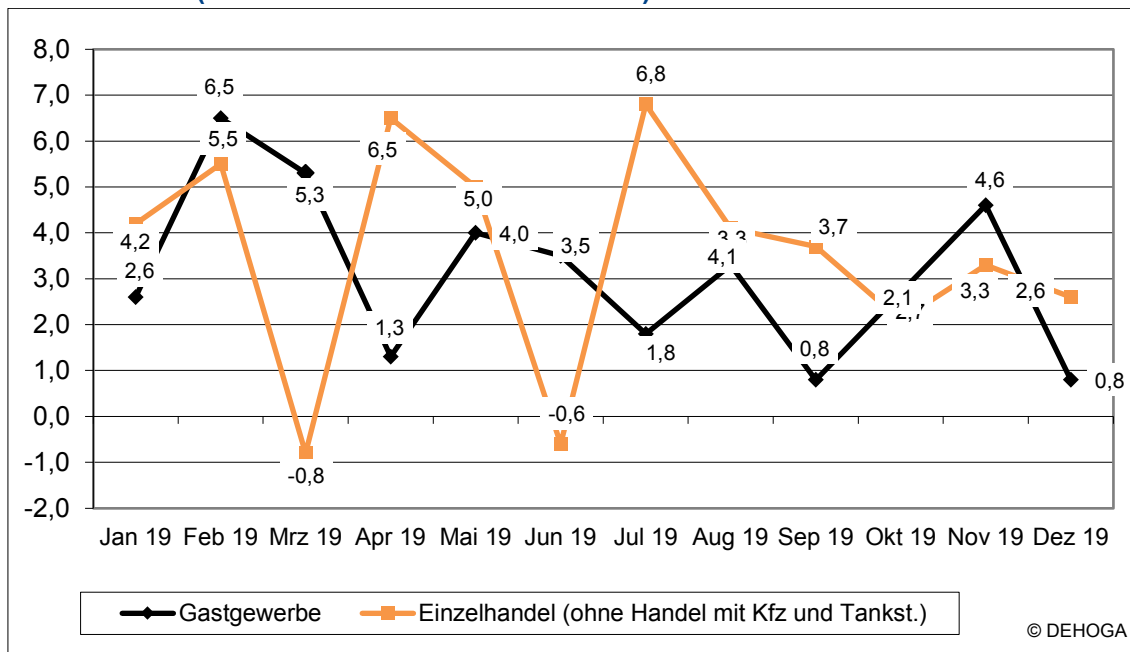
Quelle: Statistisches Bundesamt/ GENESIS-online (inkl. Rückkorrektur und Umstellung auf Basisjahr 2015)

Nominale Umsatzentwicklung Beherbergungsgewerbe und Gastronomie 2010 – 2019 (in %)

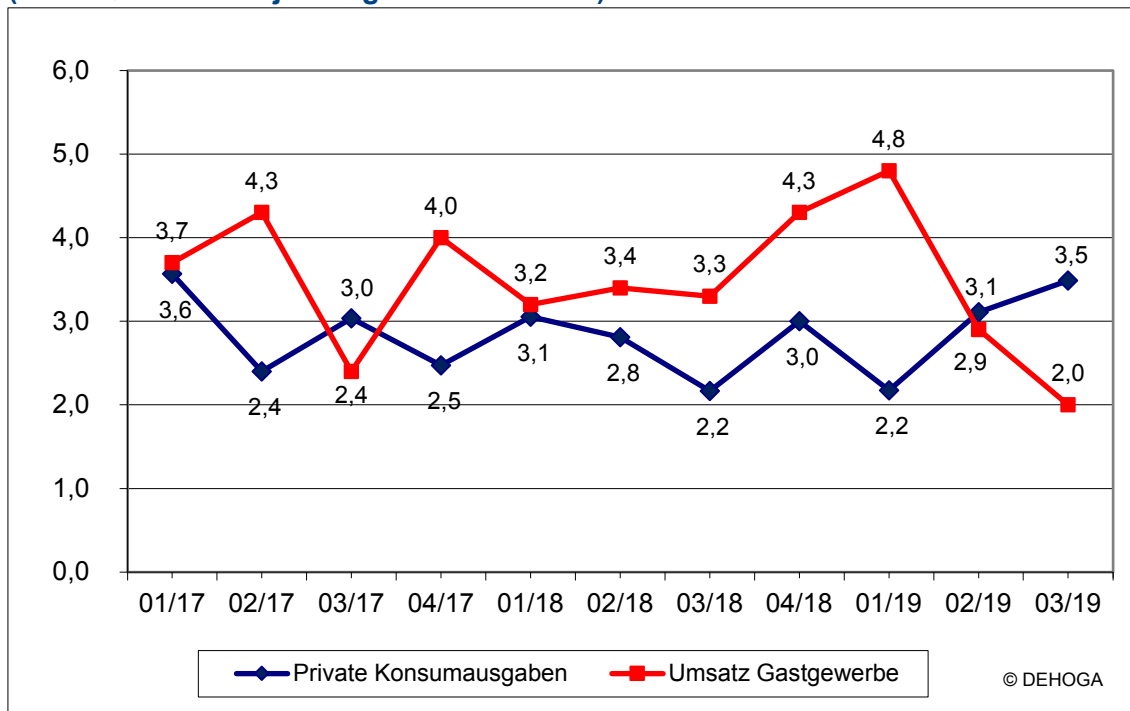


Quelle: Statistisches Bundesamt/ GENESIS-online (inkl. Rückkorrektur und Umstellung auf Basisjahr 2015)

Nominale Umsatzentwicklung im Gastgewerbe im Vergleich mit dem Einzelhandel (Januar bis Dezember 2019 in %)



Entwicklung der privaten Konsumausgaben und des Umsatzes im Gastgewerbe (nach Quartalen in jeweiligen Preisen in %)



2. Beschäftigung

Anzahl der Beschäftigten im Gastgewerbe

Betriebsart	2019 (Stichtag 30.09.)	
	Arbeitnehmer	Beschäftigte insgesamt*
Hotellerie	486.635	521.281
Beherbergungsgewerbe	549.057	599.153
Speisengeprägte Gastronomie	1.129.857	1.276.648
Getränkegeprägte Gastronomie	192.885	235.426
Gaststättengewerbe	1.322.742	1.512.074
Caterer und Erbringung sonst. Verpfl.dienstleist.	294.016	310.699
Gastgewerbe insgesamt	2.165.815	2.421.926

Eigene Berechnung auf Basis der Strukturhebung im Gastgewerbe 2017 des Stat. Bundesamtes hochgerechnet für 2019; Stichtag 30.09.

*inkl. tätiger Inhaber, mithelfender Familienangehöriger etc.

Anzahl der sozialversicherungspflichtig Beschäftigten im Gastgewerbe

2019	Beschäftigte	Veränderung ggü. Vorjahresmonat
Januar	1.041.859	+2,5%
Februar	1.047.993	+2,6%
März	1.068.399	+2,2%
April	1.093.402	+2,4%
Mai	1.105.038	+2,2%
Juni	1.109.106	+2,2%
Juli	1.109.485	+2,4%
August	1.117.400	+2,6%
September	1.120.000	+2,5%
Oktober	1.108.500	+2,4%
November	1.096.200	+2,5%

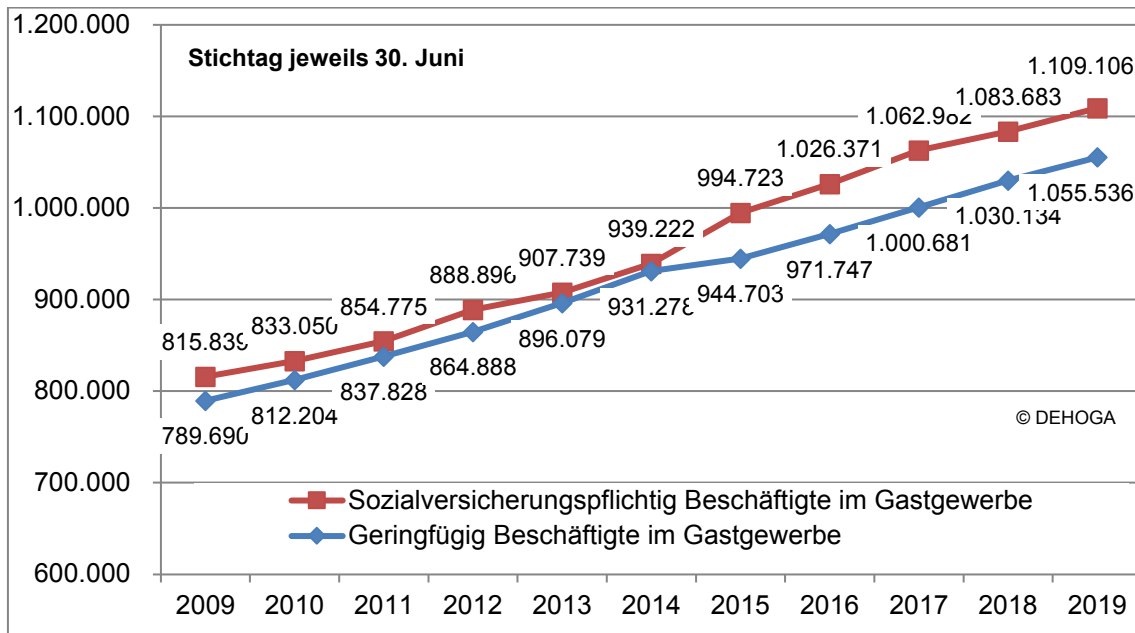
Quelle: Bundesagentur für Arbeit

Anzahl der sozialversicherungspflichtig Beschäftigten nach Segmenten

Betriebsart	Stichtag 30. Juni 2019	
	Beschäftigte	Veränderung ggü. Vorjahr
Hotellerie	283.435	+4.816 (+1,7%)
Beherbergungsgewerbe	316.855	+5.951 (+1,9%)
Speisengeprägte Gastronomie	565.958	+10.421 (+1,9%)
Getränkegeprägte Gastronomie	46.900	+3.108 (+7,1%)
Gaststättengewerbe	612.858	+13.529 (+2,3%)
Caterer und Erbringer sonst. Verpflegungsdienstleistungen	179.393	+5.943 (+3,4%)
Gastgewerbe gesamt	1.109.106	+25.423 (+2,3%)

Quelle: Bundesagentur für Arbeit

Entwicklung der sozialversicherungspflichtig und geringfügig Beschäftigten im Gastgewerbe



Quelle: Bundesagentur für Arbeit

Sozialversicherungspflichtig Beschäftigte nach Geschlecht

	Männer	Frauen
Beherbergung	37,7%	62,3%
Hotellerie	38,0%	62,0%
Gastronomie	49,9%	50,1%
Speisengeprägte Gastronomie	53,6%	46,4%
Getränkegeprägte Gastronomie	51,9%	48,1%
Kantinen/ Caterer	37,4%	62,6%
Gastgewerbe gesamt	46,4%	53,6%
Gesamtwirtschaft	53,8%	46,2%

Quelle: Bundesagentur für Arbeit (Stand: 30. Juni 2019)

Sozialversicherungspflichtig Beschäftigte nach Altersklassen

Alter	Gastgewerbe	Wirtschaft gesamt
unter 25 Jahren	14,5%	9,8%
25 bis unter 55 Jahre	70,0%	69,2%
55 bis unter 65 Jahre	14,4%	19,9%
65 Jahre und älter	1,1%	1,1%

Quelle: Bundesagentur für Arbeit (Stand: 30. Juni 2019)

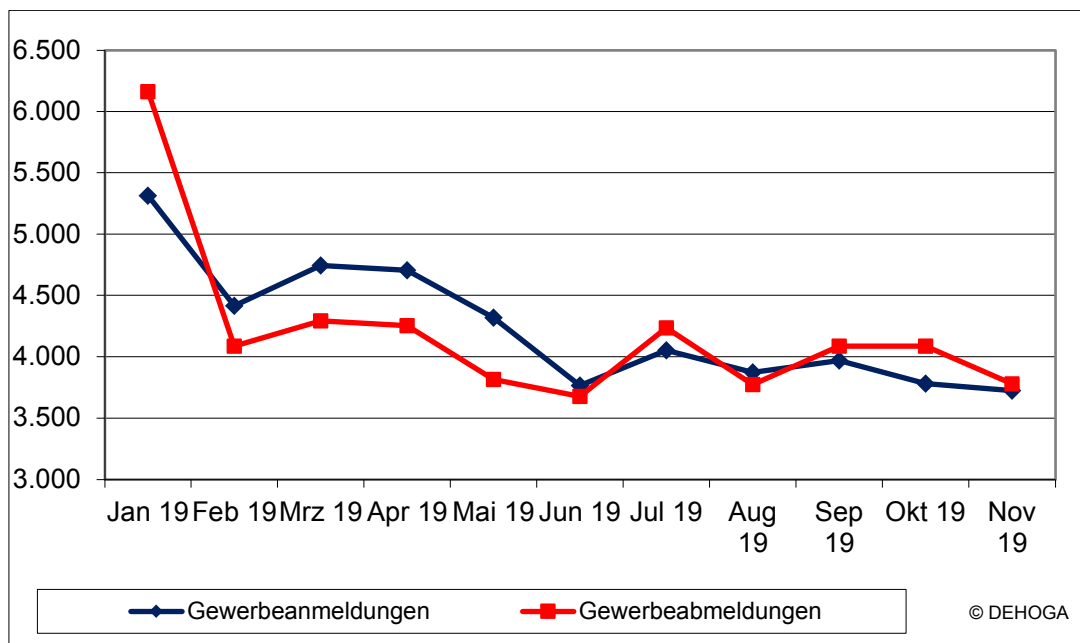
Sozialversicherungspflichtig Beschäftigte nach Staatsangehörigkeit

	Ausländer	Deutsche
Beherbergung	25,0%	75,0%
Hotellerie	26,2%	73,8%
Gastronomie	38,6%	61,4%
Speisengeprägte Gastronomie	44,9%	55,1%
Getränkegeprägte Gastronomie	31,4%	68,6%
Caterer und Erbringung sonst. Verpflegungsdienstleistungen	20,6%	79,4%
Gastgewerbe gesamt	34,7%	65,3%
Gesamtwirtschaft	12,4%	87,6%

Quelle: Bundesagentur für Arbeit (Stand: 30. Juni 2019)

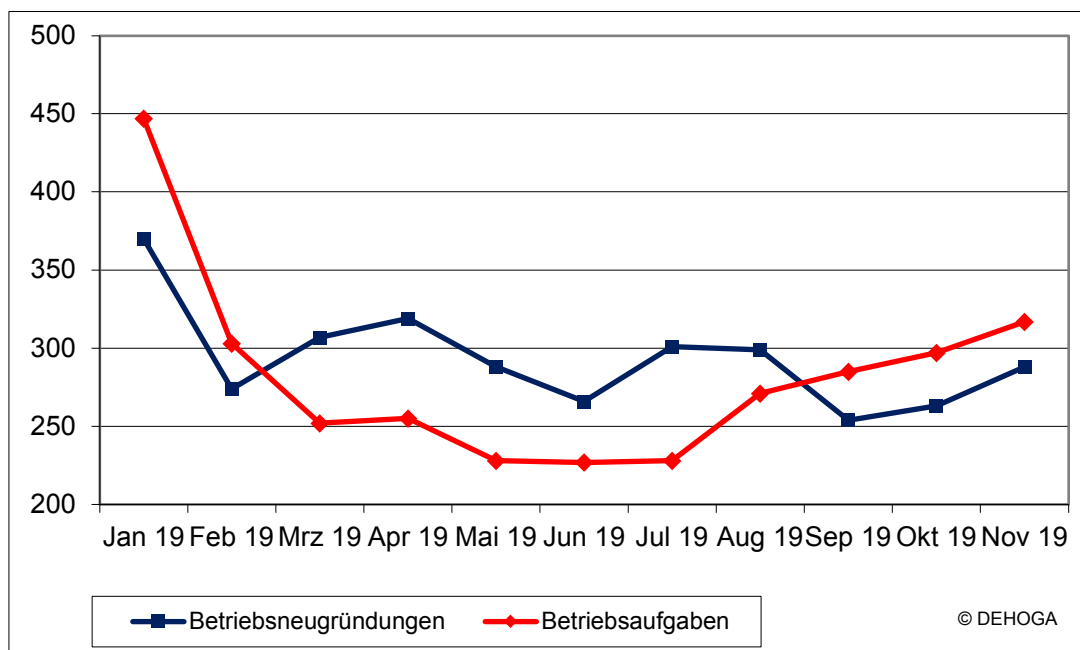
3. Gewerbebeanmeldungen und -abmeldungen

Anzahl der Gewerbebeanmeldungen und -abmeldungen im Gastgewerbe (Jan. bis Nov. 2019)*



Quelle: Statistisches Bundesamt

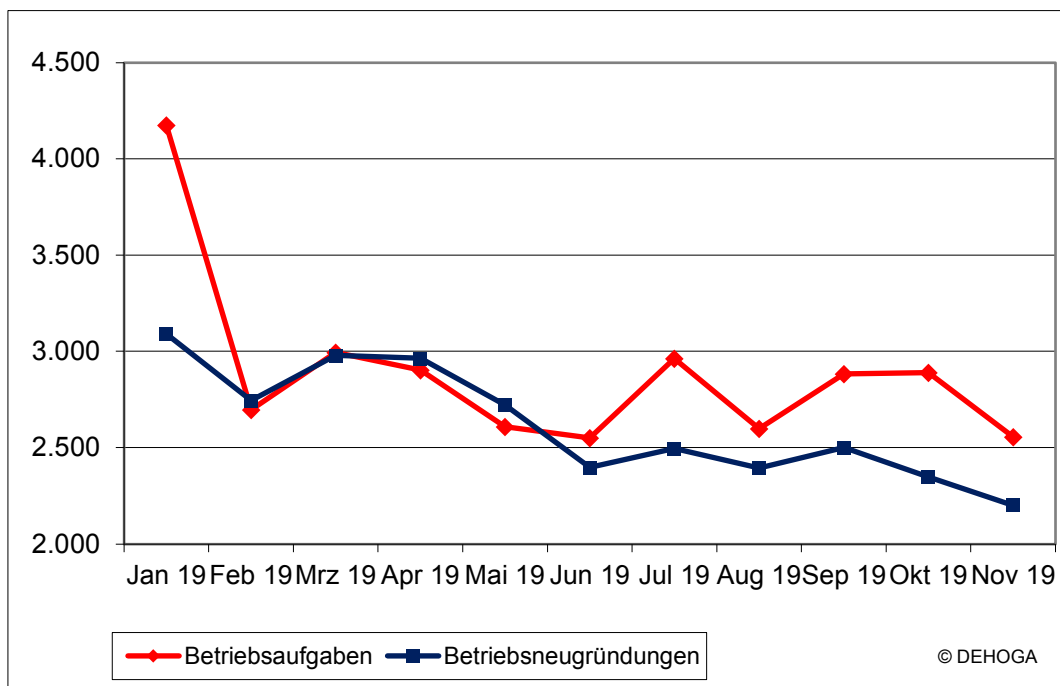
Anzahl der Betriebsneugründungen und -aufgaben im Beherbergungsgewerbe (Jan. bis Nov. 2019)*



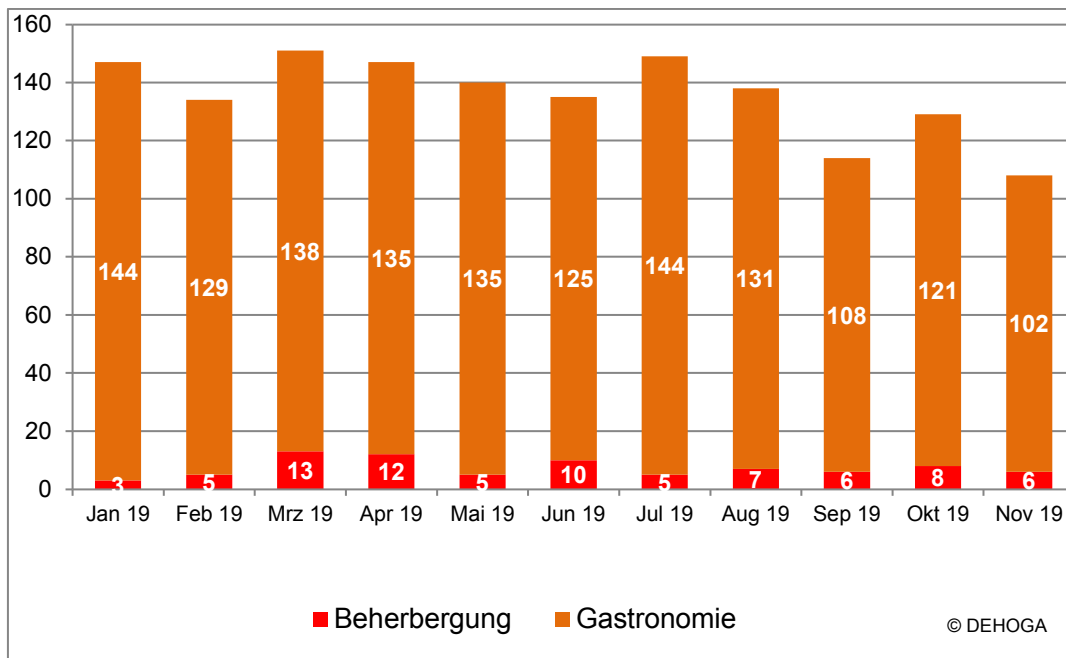
Quelle: Statistisches Bundesamt

* Aktuellere Zahlen lagen seitens des Statistischen Bundesamtes bei Redaktionsschluss noch nicht vor.

Anzahl der Betriebsneugründungen und -aufgaben in der Gastronomie (Jan. bis Nov. 2019)*



Eröffnete Insolvenzverfahren im Gastgewerbe Jan. bis Nov. 2019*



* Aktuellere Zahlen lagen seitens des Statistischen Bundesamtes bei Redaktionsschluss noch nicht vor.

4. Anzahl der umsatzsteuerpflichtigen Unternehmen im Gastgewerbe

	2009	2010	2011	2012	2013	2014	2015	2016	2017
Hotels	11.022	11.328	11.411	11.407	11.311	11.213	11.137	11.089	11.158
Hotels garnis	3.586	3.741	3.675	3.664	3.606	3.623	3.619	3.664	3.699
Gasthöfe	16.543	16.852	16.556	16.035	15.467	14.778	14.011	13.359	12.635
Pensionen	6.004	6.242	5.800	5.502	5.300	5.130	5.119	5.128	5.091
Hotellerie insgesamt	37.155	38.163	37.442	36.608	35.684	34.744	33.886	33.240	32.583
Erholungs-, Ferienheime	343	345	332	305	296	280	265	268	260
Ferienzentren	230	246	241	230	234	239	237	230	233
Ferienhäuser/-wohnungen	3.909	5.074	5.011	5.069	5.244	5.629	6.091	6.640	7.137
Sonstiges Beherbergungsgewerbe	3.285	3.587	3.578	3.564	3.580	3.614	3.644	3.707	3.726
Beherbergungsgewerbe insgesamt	44.922	47.415	46.604	45.774	45.038	44.506	44.123	44.085	43.939
Restaurants (mit/ohne Bedienung)	81.331	78.712	76.718	75.240	74.498	73.919	73.366	72.481	71.787
Schankwirtschaften	36.669	35.638	34.371	33.296	32.348	31.650	31.108	30.725	30.168
Bars, Diskotheken, Tanz/Vergnügungslokale	4.030	3.977	3.501	3.929	3.974	4.051	4.156	4.207	4.344
Cafés	10.672	10.726	10.835	11.043	11.135	11.166	11.298	11.487	11.608
Eissalons	6.340	6.099	5.927	5.771	5.638	5.617	5.591	5.546	5.471
Imbissstuben	29.727	30.262	30.858	31.086	31.077	31.613	32.869	34.295	35.458
Sonstige getränke-geprägte Gastronomie	6.807	6.249	5.836	5.582	5.338	5.209	5.530	5.884	6.208
Gaststättengewerbe insgesamt	175.576	171.663	168.470	165.947	164.008	163.225	163.918	164.625	165.044
Caterer/Erbringer sonst. Verpflegungsdienstleistungen	11.124	11.668	12.101	12.588	12.770	13.014	13.268	13.655	13.757
Gastgewerbe gesamt	231.622	230.746	227.175	224.309	221.816	220.745	221.309	222.365	222.740

Quelle: Statistisches Bundesamt, Umsatzsteuerstatistik (liegt aktuell für das Jahr 2016 vor)

5. Ankünfte und Übernachtungen im Beherbergungsgewerbe

Anzahl und Veränderung zur Vorperiode in %	Januar bis Dezember 2019				Januar bis Dezember 2018			
	Ankünfte		Übernachtungen		Ankünfte		Übernachtungen	
Hotellerie	149 817 309	2,9	306 848 903	3,1	145 589 880	3,2	297 554 891	3,0
- davon Inländer	115 243 500	3,3	234 005 367	3,5	111 550 875	3,1	226 136 399	2,7
- davon Ausländer	34 573 809	1,6	72 843 536	2,0	34 039 005	3,4	71 418 492	4,0
Beherbergung	190 944 318	3,2	495 615 504	3,7	185 078 975	3,8	477 998 027	4,0
- davon Inländer	151 381 156	3,5	405 692 866	3,9	146 198 257	3,8	390 311 721	3,9
- davon Ausländer	39 563 162	1,8	89 922 638	2,6	38 880 718	3,8	87 686 306	4,5
Baden-Württemberg	23 274 159	3,8	57 187 271	4,2	22 430 601	3,7	54 857 346	3,6
Bayern	40 010 919	2,3	100 911 480	2,2	39 117 241	4,9	98 700 118	4,6
Berlin	13 963 345	3,4	34 124 364	3,8	13 502 552	4,1	32 871 634	5,5
Brandenburg	5 230 025	3,5	13 974 886	3,2	5 055 130	3,2	13 546 724	3,5
Bremen	1 510 705	7,1	2 815 631	8,7	1 410 912	6,1	2 589 968	5,8
Hamburg	7 619 233	6,1	15 427 406	6,2	7 178 017	5,8	14 529 549	5,1
Hessen	15 954 530	2,2	35 613 674	2,5	15 607 072	2,3	34 740 683	1,9
Mecklenburg-Vorpommern	8 362 988	6,2	34 117 199	10,4	7 874 199	4,6	30 884 299	3,9
Niedersachsen	15 416 654	2,5	46 228 427	2,8	15 038 440	3,7	44 954 190	3,4
Nordrhein-Westfalen	24 309 650	2,6	53 259 784	2,6	23 700 657	1,8	51 927 031	0,8
Rheinland-Pfalz	9 119 751	0,9	23 018 864	1,8	9 041 634	1,9	22 604 685	1,7
Saarland	1 122 563	4,5	3 216 255	1,8	1 073 865	0,8	3 158 555	2,3
Sachsen	8 484 173	3,7	20 750 560	3,3	8 178 813	4,0	20 086 757	2,9
Sachsen-Anhalt	3 603 700	5,0	8 645 180	5,0	3 432 686	1,4	8 234 898	1,2
Schleswig-Holstein	8 923 830	3,8	35 974 794	4,4	8 595 190	11,1	34 453 151	15,3
Thüringen	4 038 093	5,1	10 349 729	5,0	3 841 966	-0,8	9 858 439	-0,7

Durchschnittliche Auslastung der Gästezimmer (Hotellerie ab 25 Zimmern)	Jan.-Dez. 2019	Jan.-Dez. 2018
Deutschland	63,0%	62,7%
Baden-Württemberg	62,6%	63,3%
Bayern	64,6%	64,7%
Berlin	79,6%	78,3%
Brandenburg	60,4%	59,0%
Bremen	60,9%	60,2%
Hamburg	77,2%	77,5%
Hessen	62,0%	62,8%
Mecklenburg-Vorpommern	60,4%	58,9%
Niedersachsen	57,0%	56,0%
Nordrhein-Westfalen	56,4%	56,3%
Rheinland-Pfalz	51,5%	52,1%
Saarland	62,2%	59,4%
Sachsen	62,1%	61,0%
Sachsen-Anhalt	56,3%	53,3%
Schleswig-Holstein	65,8%	65,4%
Thüringen	57,8%	54,0%

TOP 5 Anzahl der Übernachtungen nach Herkunftsländern Jan.-Dez. 2019	
1. Niederlande	11 673 952
2. Schweiz	7 138 970
3. USA	6 979 298
4. UK	5 623 110
5. Österreich	4 339 568

TOP 5 Übernachtungszuwächse nach Herkunftsländern Jan.-Dez. 2019	
1. Ukraine	26,9%
2. Kroatien	20,2%
3. Slowenien	17,4%
4. Lettland	14,1%
5. Slowakei	13,2%

Quelle: Statistisches Bundesamt

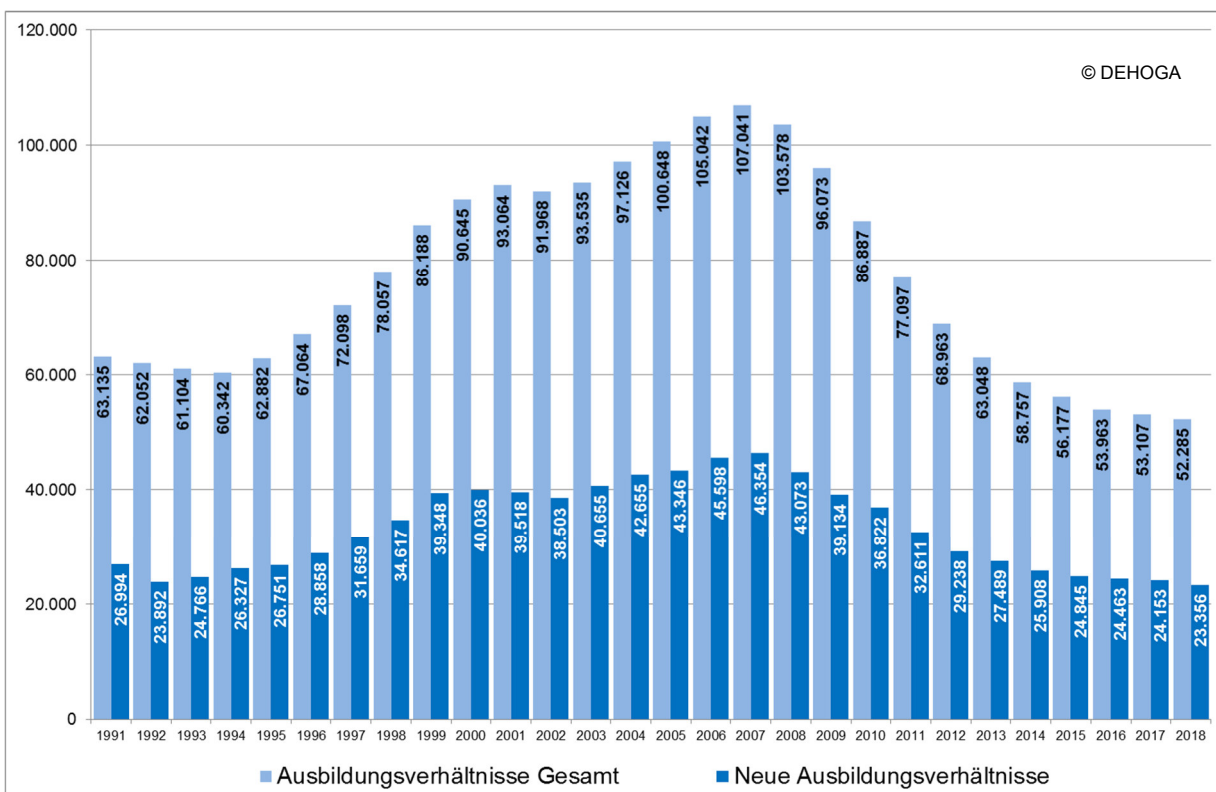
6. Zur Ausbildungssituation im Gastgewerbe 2018

Aktuelle Entwicklung der **neu abgeschlossenen** Ausbildungsverhältnisse nach Berufen

Beruf	2017	2018	Entwicklung in %
Koch/Köchin	8.643	8.099	-6,3
Restaurantfachmann/-frau	2.721	2.629	-3,4
Hotelfachmann/-frau	8.688	8.421	-3,1
Hotelkaufmann/-frau	488	400	-18,0
Fachmann/-frau für Systemgastronomie	1.453	1.521	4,7
Fachkraft im Gastgewerbe	2.160	2.286	5,8
Summe	24.153	23.356	-3,3

Aktuelle Entwicklung **aller fortbestehenden und neu abgeschlossenen** Ausbildungsverhältnisse nach Berufen

Beruf	2017	2018	Entwicklung in %
Koch/Köchin	18.966	18.365	-3,2
Restaurantfachmann/-frau	5.731	5.541	-3,3
Hotelfachmann/-frau	20.346	20.024	-1,6
Hotelkaufmann/-frau	1.123	1.094	-2,6
Fachmann/-frau für Systemgastronomie	3.467	3.482	0,4
Fachkraft im Gastgewerbe	3.474	3.779	8,8
Summe	53.107	52.285	-1,5



Quelle: DIHK, März 2019

7. Das Gastgewerbe im Überblick**2.422.000 Beschäftigte¹⁾**

Beherbergungsgewerbe	599.000
Gaststättengewerbe	1.512.000
Caterer und Erbringer sonstiger Verpflegungsdienstleistungen	311.000

52.285 Auszubildende²⁾

Koch/Köchin	18.365
Restaurantfachmann/-frau	5.541
Hotelfachmann/-frau	20.024
Hotelkaufmann/-frau	1.094
Fachmann/-frau für Systemgastronomie	3.482
Fachkraft im Gastgewerbe	3.779

222.740 gastgewerblichen Betrieben³⁾

Beherbergungsgewerbe	43.939
Gaststättengewerbe	165.044
Caterer und Erbringer sonstiger Verpflegungsdienstleistungen	13.757

89,7 Mrd. Euro Jahresumsatz (netto)⁴⁾

Beherbergungsgewerbe	32,1 Mrd. Euro
Gaststättengewerbe	48,3 Mrd. Euro
Caterer und Erbringer sonstiger Verpflegungsdienstleistungen	9,3 Mrd. Euro

1) einschließlich mitarbeitender Inhaber, unbezahlt mithelfende Familienangehörige; eigene Berechnungen basierend auf Gastgewerbestatistik 2017, Statistisches Bundesamt; hochgerechnet für 2019

2) DIHK März 2019

3) nach Umsatzsteuerstatistik 2017 (veröffentlicht im März 2019), Statistisches Bundesamt

4) eigene Berechnungen basierend auf Umsatzsteuerstatistik 2017, Statistisches Bundesamt; hochgerechnet für 2018

Berlin, Februar 2020